

SOCIEDAD ARGÁRICA



Julianna (nombre que se le dio por su descubridora en el Cerro de las Viñas: Julia, campista polaca) murió a los 25-26 años, durante el parto. Los restos óseos del feto se conservaron en el claustro materno, con el brazo derecho ya fuera del mismo. La producción de cuerpos, eslabón inicial de la continuidad de una sociedad.

INDICE

[Introducción](#)

[1- El Marco Geográfico](#)

[2- Cronología](#)

[3- Demografía](#)

[4- Supervivencia: Actividades económicas](#)

[5- Asentamientos y construcciones en la vida y en la muerte](#)

[6- Clases sociales](#)

[7- Sexo y edad](#)

[8- El Estado](#): Control territorial y expansión. Dominación de clase.

[Bibliografía](#)

[Cuestionario](#)

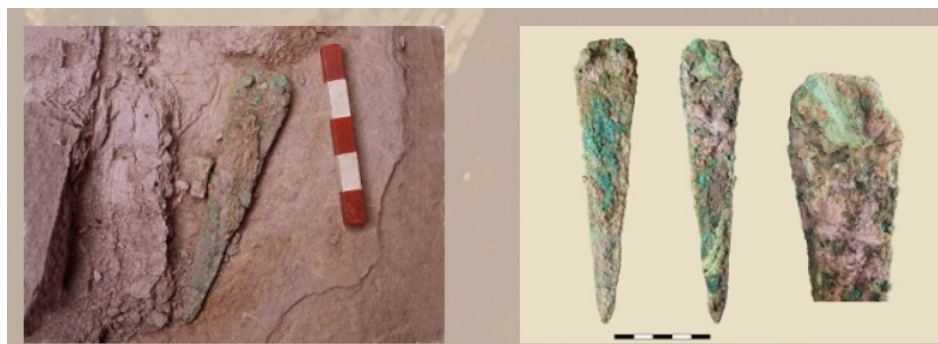
Introducción

La sociedad argárica ofrece una de las manifestaciones arqueológicas más emblemáticas de los inicios de la Edad del Bronce. Se desarrolló en el sudeste de la península Ibérica entre ca. 2200 y 1550 cal ANE, coincidiendo aproximadamente con los grupos arqueológicos “clásicos” del **Bronce** Antiguo europeo, como Wessex, Túmulos Armoricanos, Polada o Unetice.

En oriente medio ya llevaban un milenio de existencia las grandes sociedades "urbanas" de Sumeria y Egipto. Y más al oriente análogas formaciones en China, India, ...

El surgimiento de *El Argar supuso una ruptura con respecto al periodo calcolítico* precedente en aspectos como el desarrollo tecnológico, las relaciones económicas, los patrones urbanísticos y de organización territorial, o los ritos funerarios.

En su momento álgido nos encontramos con una sociedad con una mayoría de la población dedicada a las *actividades agrarias* y marcada por la *explotación' social, en beneficio de una clase social dominante que obtenía y centralizaba excedentes de la mayoría de la población*, que supuso el nacimiento de *uno de los primeros Estados de Europa occidental*.



Aspecto general y de detalle del puñal de la tumba 42 de Gatas durante el proceso de excavación y previamente a su restaruración (ASOME ©)

1 Si hay una **apropiación** tal, que los/as productores/as directos/as se ven enajenados/as total o parcialmente del disfrute de lo producido **sin contrapartidas equiparables** en el mismo orden material, nos hallamos ante la generación de un **excedente** que implica una situación de **explotación**.

2 Sociedad Argárica. [Millarensurcitano](http://millarensurcitano) en BMA. <http://historiamujeres.es/Documentos/argar/index.html>

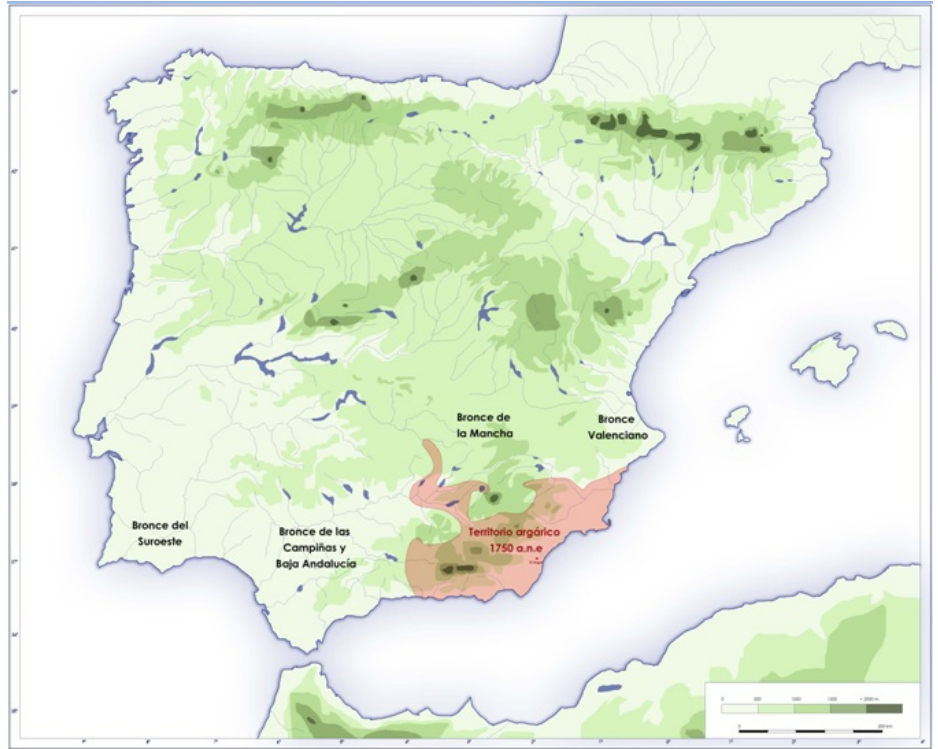


Yacimiento arqueológico de El Argar (Antas, Alm... (2006)
Museo de Almería

1- Marco Geográfico

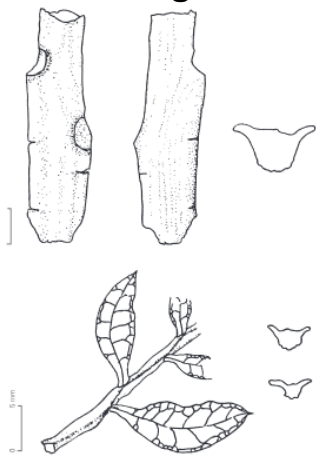
Situación. Relieve, aguas.

El territorio argárico se expandió desde un *área original* localizada entre las *cuencas de Vera y del Guadalentín*, hasta abarcar, transcurridos quinientos años, una región que comprendía *desde el sur de la Meseta y del País Valenciano, y el alto Guadalquivir hasta el litoral de Almería, Murcia y Granada*. En el momento de mayor extensión, el territorio argárico ocupó un área de unos **33.000 km²**. Nos encontramos con una profusión de zonas montañosas intercaladas por llanuras arcillosas atravesadas por ríos.



Localización geográfica del grupo argárico (c. 1700 cal ANE) en relación a las manifestaciones culturales vecinas de la Edad del Bronce (Lull et al. en prensa: fig. 12). Tomado: www.elargar.com/inicio/ 13082018

Clima, Vegetación y fauna.



Restos de lentisco (Fuente Álamo). Arriba, carbonizado. Abajo, parte basal de hoja sin carbonizar.

la *temperatura* media anual fue en época argárica *similar a la actual*, caracterizándose los meses de verano por las mismas condiciones cálidas que en el presente.

En los primeros siglos parece haber *mayor pluviosidad* y una estación seca menos extrema que en la actualidad lo que permitió una *cobertura vegetal más frondosa* con bosques de ribera y formaciones más o menos abiertas de pinos, acebuches, lentiscos y coscojas con matorral bajo en las laderas de las montañas y las depresiones. Entre las *especies animales* destacan el ciervo, el jabalí e, incluso, algunas especies acuáticas, como p. ej. las cercetas y las tortugas.

Ocasionalmente sequías extremas, los efectos de erupciones volcánicas o terremotos podrían haber contribuido a los cambios sociales acontecidos en el sudeste peninsular pero no determinaron las formas de relación que emergieron al inicio del periodo argárico y durante su desarrollo posterior.

En los últimos siglos del desarrollo de la sociedad argárica se muestra una progresiva adaptación de la vegetación a una menor humedad y suelos más salinizados. Correspondería a un clima más seco, parecido al actual. *La degradación medioambiental se vio agravada por la acción antrópica*: la obtención de combustible para el desarrollo de la metalurgia y la alfarería, la adquisición de pastos para la ganadería y, sobre todo, la implantación del monocultivo cerealista. El cultivo masivo de cebada contribuyó a la deforestación de grandes extensiones y a la salinización de los suelos.

Durante la sociedad argárica y, mucho después, en las épocas de dominación romana, califato y siglo XIX, actividades antrópicas modifican, desertizándolo, buena parte del sudeste.



Pequeña Mancha de encinar en Sierra de Gádor. Resto de su primitiva cubierta forestal a pesar de grandes agresiones en varios periodos históricos (10 de octubre de 2014)

2- Cronología

Los asentamientos argáricos marcaron desde sus inicios una nítida línea de ruptura respecto al periodo anterior.

Algunas diferencias, aunque no se den de manera absoluta, con el periodo anterior

Milenio III ane. Millares	Argar. 2200-1550 ane
<p>Sepulcros <i>colectivos en el exterior</i> de los poblados. <i>Ajuares no diferenciados</i> por persona.</p> <p>Poblados con <i>cabañas circulares</i> y espacios abierto.</p> <p><i>Diferencias sociales en discusión.</i></p> <p>Las <i>fortificaciones</i>, cuando existen, engloban al <i>conjunto de la comunidad.</i></p>	<p><i>Sepulcros y ajuares individualizados</i> bajo las dependencias de los <i>poblados.</i></p> <p>Construcciones: planta alargada en aterrazamiento artificiales. <i>Planificación urbana.</i> Aglomeración</p> <p>Duro sistema de <i>Clases con Estado.</i></p> <p>Las <i>fortificaciones</i> parecen proteger, especialmente, a la <i>clase dominante.</i></p>
<p>Gracias a los ajuares individualizados se ha avanzado más rápidamente en el conocimiento de las <i>diferencias por sexo.</i></p>	
<p><i>Artefactos diferentes</i> líticos, cerámicos, metal (paso del cobre al bronce)</p>	

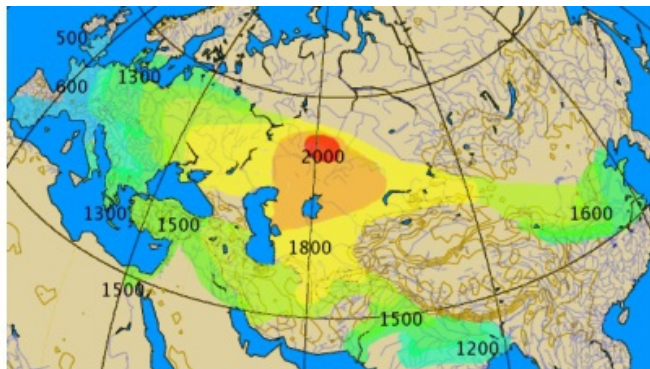
Aspectos de eurasia en torno a 1800 ane



Estatua del imperio Medio



Hammurabi (de pie) ante Šamaš, dios del sol y la justicia



Expansión del Carro. Las cifras son "anteriores a nuestra era"

Aspectos de eurasia en torno a 1800 ane

Entre 2200 y 1550 cal ANE. Sociedades Argáricas

Dos grandes periodos: antes y después de, aproximadamente, 1800 cal ANE.

En esta segunda etapa el sistema de clases sociales y las *explotación social* mantenida *con el desarrollo del Estado se agudiza* y hay un agobiante *dominio ideológico*. También parece ser que las *mujeres* de las clases dominadas tienen un *menor control sobre su actividad reproductora* para facilitar el *crecimiento demográfico*. Son claras las diferencias desde el nacimiento al fortalecerse la institución de *la herencia*.



La Bastida: Recreación idealizada del poblado y de una calle con escalera

Es el momento de *mayor expansión territorial*.

El colapso

En el sudeste peninsular se entra en el llamado Bronce Tardío. Las causas del colapso de la sociedad argárica parecen haber sido un conjunto de factores socio-económicos y ecológicos. Posiblemente, la sobre-explotación *del medio* en el contexto de una *sociedad disimétrica* condujo a una degradación ecológica y a una sobre explotación social que hizo inviable la reproducción económica y social. El final de El Argar está caracterizado por el agotamiento de los recursos naturales y la fuerza de trabajo, esta última en forma de una alta mortalidad infantil y el desarrollo de patologías.

Su crisis definitiva supuso la desaparición de las instancias político-ideológico *argáricas*.

1550-1300 Sociedades post-argáricas. Horizonte Villena².

El Horizonte "Villena"

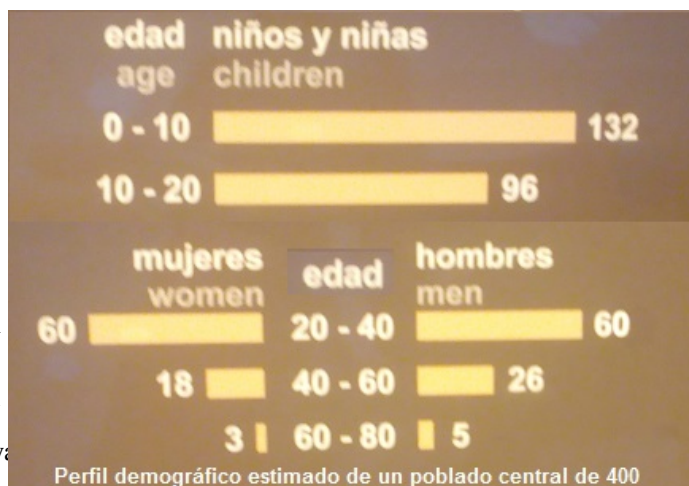
Esta etapa parte de un descenso demográfico importante por el colapso del mundo argárico. Se dará *recuperación de la autonomía de comunidades*, linajes y grupos domésticos.. Una mayor *capacidad de las mujeres para controlar* la producción de cuerpos pudo limitar el número de nacimientos, cuya consecuencia fue la *estabilidad demográfica*. La autonomía de los colectivos también se expresa en la recuperación del *carácter colectivo de los espacios funerario* y en una *mayor heterogeneidad* de los mismos. Parece existir, al menos, una relajación de la explotación económica y opresión del estado.

3- Demografía

Después de 2200 cal ANE se evidencia un *constante aumento demográfico* que parece alcanzar sus cotas máximas durante los siglos finales del grupo argárico.

Es de reseñar que *la mortalidad infantil aumenta hacia el final del período*, cuando *también* se documenta el *mayor desarrollo de la producción artefactual*.

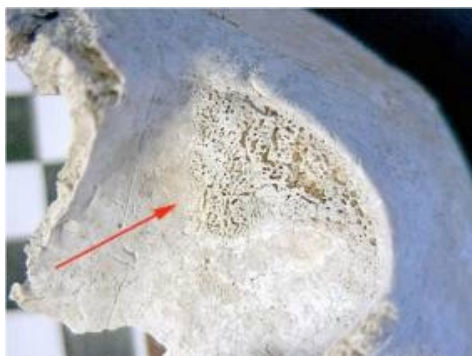
Aquellos individuos con *mayor* reconocimiento en el *ajuar* funerario tienden a presentar una *mayor esperanza de vida*, debido tal vez a que recibieron



2 Han propuesto este nombre porque uno de los principales y

mayores cuidados o realizaron esfuerzos físicos menos intensos o continuados.

Los huesos suelen mostrar síntomas de *enfermedades* en el momento de la muerte, principalmente infecto-contagiosas, y algunas otras relacionadas con procesos de tipo anémico. Diarreas crónicas, infecciones de diversa índole y una *alimentación deficiente basada en la cebada* provocan que casi la *mitad de la población muera antes de cumplir los seis años*. Algo más de la tercera parte llegará a la edad adulta.



Cribrá orbitalia en la órbita izquierda que indica un estado anémico. Muerte a los 2 años (Cerro del Alcázar; Robledo y Trancho)

El perfil demográfico es marcadamente joven. Aunque algunas personas superan los 60 años, *la esperanza de vida es de unos 40 para los hombres y algo menos para las mujeres*, tal vez como consecuencia de los *riesgos de la gestación y el parto*.

Los individuos que superaron las crisis de la infancia padecen *dolencias asociadas* con las *cargas laborales, la alimentación deficiente* y la edad, como artrosis, traumatismos y caries dentales, entre otras.

4- Supervivencia: Actividades productivas

Introducción

Las actividades productivas tenían una *menor separación* que en la actualidad entre la *esfera "familiar-privada" y la pública*.

Las *actividades de creación de cuerpos y mantenimiento* parecen *ligadas a las mujeres*, que también trabajarían en otros procesos productivos.

Los restos recuperados en talleres, almacenes y contextos funerarios revelan que *la producción de alimentos se basaba en la agricultura* y, menos, en la ganadería, y que *la metalurgia del cobre, la alfarería, la fabricación de instrumental lítico y la producción textil* eran los pilares sobre los que descansaba la producción de artefactos

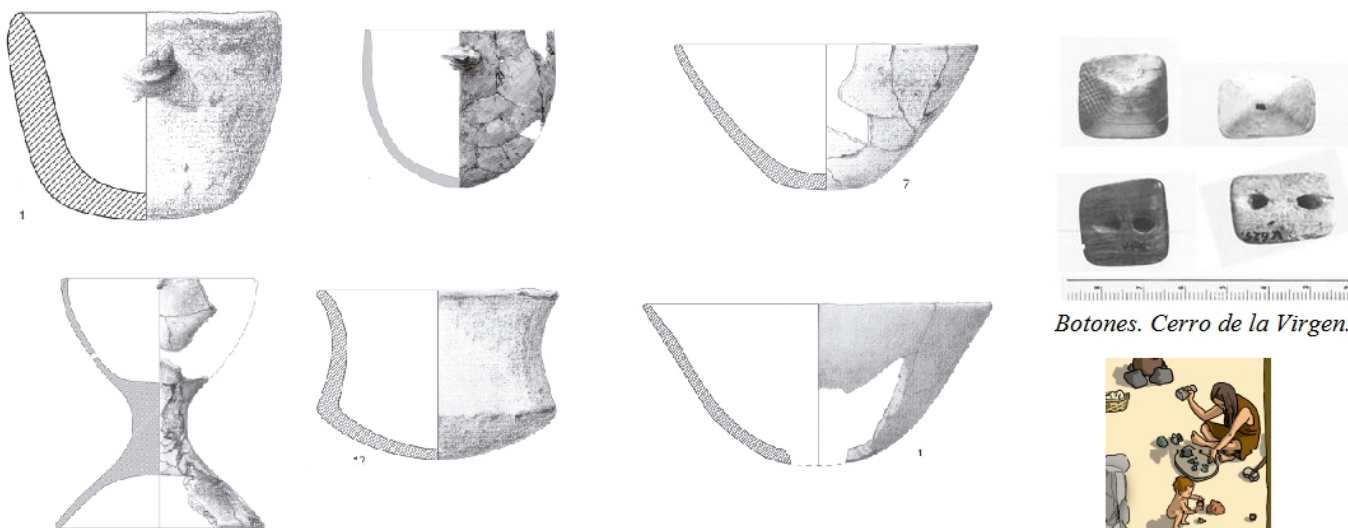
En los siglos de "esplendor" argáricos la *población de las aldeas* mantenía una *relación de subordinación* y dependencia respecto a una parte de la de *los enclaves en cerro* para acceder a ciertos productos, como objetos metálicos o harina.

Este control tenía por fin *asegurar la explotación económica* llevó a una *dieta pobre* (sobre todo centrada en la cebada y frecuentemente con harinas de poca calidad). Los casos de malnutrición y anemia y la consecuente mortalidad infantil son fenómenos frecuentes entre los esqueletos humanos de finales del periodo argárico.

Se imponen *rígidas normas de producción* en los trabajos artesanales, metalúrgicos y alfareros.

La producción de cuerpos y actividades de su mantenimiento.

La *actividad procreadora* de las mujeres tenía un *alto costo* en mortalidad y enfermedades relacionadas con el parto.



Elementos arqueológicos de la casa XVIa (suelo IIIA) relacionados con la preparación y consumo de alimentos. Peñalosa (Baños de la Encina, Jaén)

Botones. Cerro de la Virgen.

Aprendizaje social.
Representación imaginaria

El *aumento demográfico* documentado en época *argárica*, a pesar de una *elevada mortalidad infantil*, comportó *ingentes cargas para las mujeres* que sustentaron la producción de cuerpos *argárica*.

Los resultados de los análisis paleo-antropológicos como elementos simbólicos depositados en las tumbas de mujeres, vinculan a éstas con la *práctica de las actividades de mantenimiento*³.

3 Sobre las **actividades de mantenimiento** atribuibles a las mujeres Escoriza y Sanahuja ofrecen un listado genérico para la prehistoria que puede orientar a la hora de analizar las sociedades concretas.

"Por lo tanto, en todos los contextos prehistóricos, aquellas actividades relativas a las prácticas parentales y las económicas (...)referentes al mantenimiento de los cuerpos y relacionadas con el trabajo doméstico, la sanidad y la educación, deberían ser atribuidas a las mujeres:

*Provisión de agua y combustible.

*Procesado de los alimentos y transformación de los mismo mediante diversos procedimientos de cocción (asado, hervido, cocido, adobes).

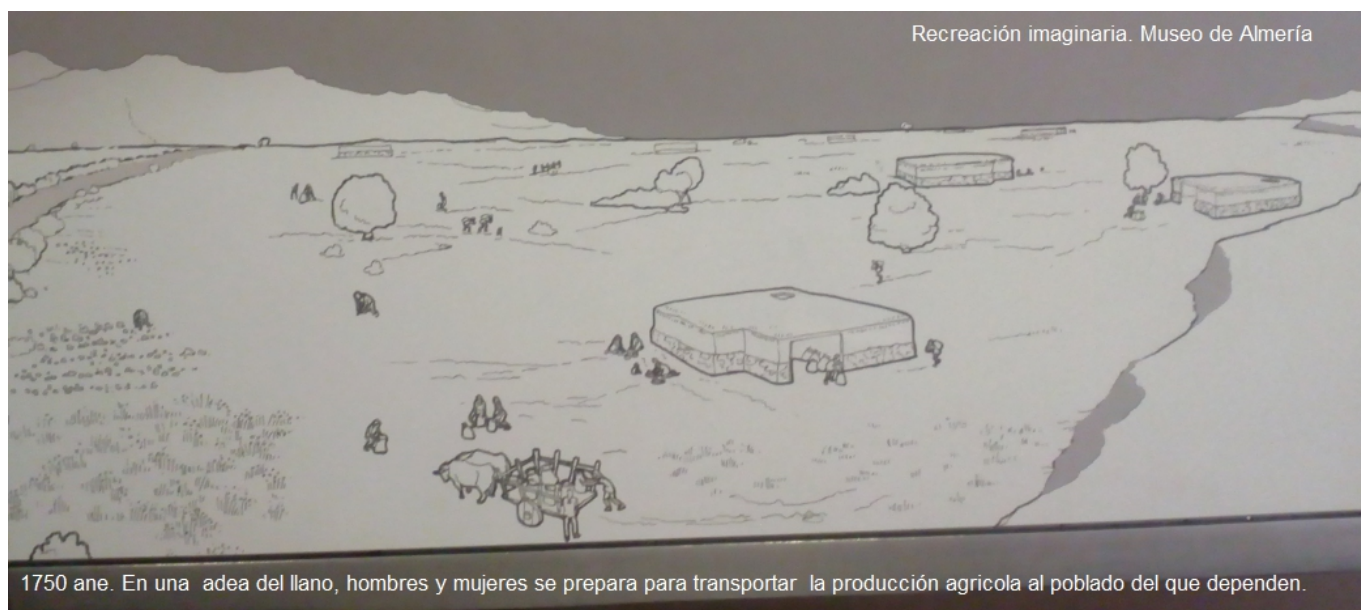
Las mujeres tendrían a su cargo el **cuidado y alimentación** (no solo amamantamiento) de pequeños y enfermos. Muchos de los cuidados **medico-sanitarios** actuales estarían indiferenciados entre otros cuidados en la sociedad argárica y algunos ligados a actividades chamanescas. Se incluirían también en estas **labores de mantenimientos** otras vinculadas a la **gestión diaria de la cotidianidad**.

La distribución de estas cargas pudo tener un sesgo en términos de clase social.

Hay una herramienta que aparece asociada a las mujeres, sea cual sea su posición en la sociedad: **los punzones**. Todavía no hay certidumbres sobre su uso, aunque paralelos en otras sociedades nos los conectan con una serie de labores cotidianas relacionadas con el trabajo de la piel y la madera, la manufactura textil, la cestería, el cuidado y reparación de ciertos objetos, etc.

En La Bastida, al igual que en la mayoría de yacimientos argáricos, se han encontrado **hogares en el interior de las viviendas** donde se **elaboraban los alimentos diarios** y **se tostaba el cereal** para realizar más fácilmente su molienda. El humo que generaban estos procesos se elevaba a la techumbre de la habitación y escapaba por una **salida de humos** o hueco alojado entre el entramado que conformaba el techo.

Agricultura, ganadería, alimentación.



La agricultura es **con diferencia la actividad de producción de objetos que ocupa a la mayoría de la**

*Conservación y/o almacenamiento de los productos alimenticios tanto a corto como a largo plazo.

*Mantenimiento del ajuar doméstico y de los espacios de las viviendas implicados en este tipo de actividades.

*Quehaceres destinados a mantener las condiciones espaciales y materiales imprescindibles para cubrir las necesidades de descanso diario y cobijo o protección contra las inclemencias del tiempo.

*Tareas relacionadas con la atención a aquellas personas que no pueden valerse por sí mismas, temporal (criaturas, herid@s, enferm@s) o permanentemente, y que abarcan la higiene, la movilidad, la protección, la manutención y, en su caso, el amamantamiento.

*Confección y mantenimiento de la vestimenta básica para la protección del cuerpo, según el lugar en el que se habita.

*Apartar a los individuos fallecidos del espacio que ocupan las personas vivas y atenciones a los mismos.

*Organización y mantenimiento de las áreas destinadas a los residuos o basuras.

*Saneamiento de los espacios habitados.

*Búsqueda, fabricación y aplicación de remedios curativos.

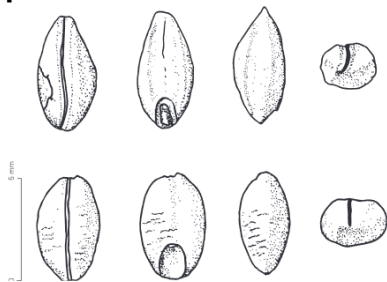
*Socialización de las niñas y los niños en cuanto a futur@s mujeres y hombres.

*Actividades consideradas esencialmente femeninas, como la cerámica o el tejido, tareas clasificadas como domésticas y efectuadas a pequeña escala y en tiempos libres y discontinuos."

Trinidad Escoriza Mateu., M^a Encarna Sanahuja Yll. *El pasado no es neutro: el cuerpo femenino como materialidad y forma de representación social*. <https://w3.ual.es/personal/tescoriz/Investg/Biblio/HistAnd.pdf> Visto septiembre 2018 En *Las Mujeres en la Historia de Andalucía*, Cajasur, Córdoba, 2002: 243-258. Publicación salida de 3er Congreso Internacional de Historia de Andalucía. Córdoba-Sevilla 2001.

población. Las actividades agropecuarias debería ocupar a los miembros de los poblados agrarios de ambos sexos y desde edades muy tempranas.

Tipos de cultivos



Granos de cebada (Fuente Álamo). Los argáricos cultivaban cinco variedades. Arrib "cebada vestida". abajo "cebada desnuda".

Fuente: H.P. Sika (2000). "Resultados arqueobotánicos de la campaña de 1988 en Fuente Álamo".

Los últimos siglos de época argárica se caracterizan por un peso destacado del cultivo de cereales, entre los cuales destaca la **cebada cultivada en secano extensivo**. El grano era transportado ya limpio desde las llanuras al poblado.

En cambio, las **legumbres** (lentejas, guisante y, más, habas) y el lino debieron de cultivarse en los **suelos más húmedos** de las vegas gracias a la inundación natural o a sencillas infraestructuras de **regadío**.

División espacial del trabajo. El control social.

Pequeños **poblados situados en llano** se dedicaban a **cultivos y al trillado**. El

almacenamiento y las labores de

transformación, **molienda**, son bastante más abundantes en los **poblados de altura**.

La concentración de molinos en "talleres" de algunos asentamientos en cerros hace suponer que había una capacidad productiva muy superior a su población y que **acogían** periódicamente contingentes de **fuerza de trabajo residente en otros lugares**.

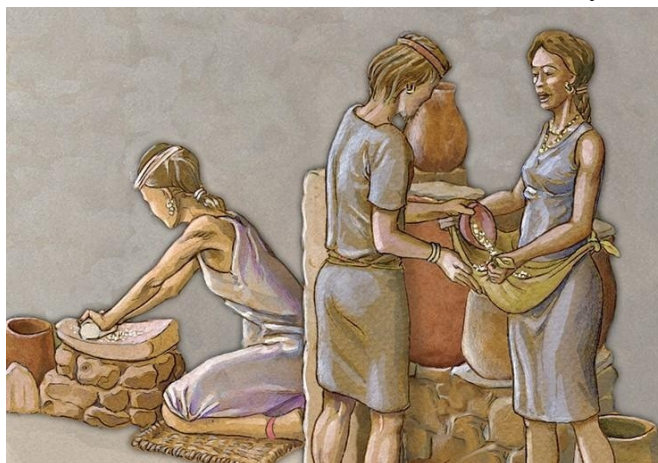
Los asentamientos de altura **ejercían el control** de los territorios agrarios en calidad de **centros de almacenamiento, transformación y redistribución**.

Instrumentos

Hoces y trillos de piedra. molinos, donde aparecen en el suelo o dispuestos sobre banquetas.

Además de los propios molinos, en las áreas de molienda hallamos **percutores** para mantener operativas las superficies de aquéllos y **contenedores cerámicos** para guardar grano y harina. Estos recipientes presentan una **normalización volumétrica** que sugiere la **gestión controlada** del producto agrícola.

La utilización de bóvidos y **équidos** en las labores de arado y transporte incrementa la **productividad**.



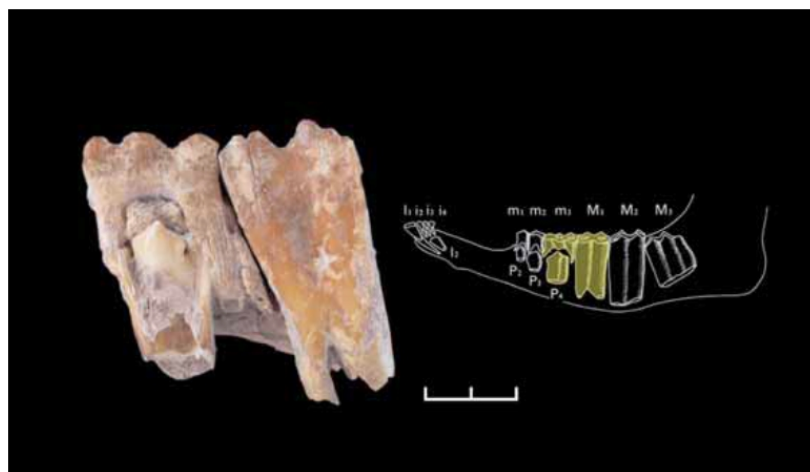
Cogiendo grano de los recipientes de almacenaje y molienda.

Ganadería, caza y pesca.

Los productos ganaderos representan **un complemento** a la agricultura.

Los restos óseos indica el predominio, en unidades, de **ovicápridos**, a los que siguen los **bóvidos**. Sin embargo, el aporte cárnico en bruto de ambas especies debió de ser bastante similar. **Los suidos y los équidos** tuvieron **menor importancia**.

En el interior de los poblados se observan diferencias en la distribución de los restos de grandes mamíferos (**bóvidos y équidos**)



Mandíbula de *Ovis aries* que conserva parte de la dentición decidua y la permanente en erupción (resto recuperado en La Bastida) (croquis a partir de Payne 1982).

que podrían apuntar a una **gestión restringida** de los mismos **favorable a las categorías sociales dominantes**.

En los asentamientos argáricos de altura, el aporte de alimentos procedentes de la **caza, la pesca y el marisqueo** fue **menor** que en otros momentos de la prehistoria.



Punzón y aguja. Hueso

La ganadería y la caza también serviría para la realización de *utensilios y abalorios de hueso*, para *elaborar vestidos* (piel, no se han encontrado tejidos de origen animal), *transporte y trabajo agrícola*.

Alimentación

Muy *predominante era la cebada*, sobre todo *en las clases sometidas de los grandes poblados* en altura, las *aldeas pequeñas de llanura* tienen una dieta *más variada* con aportes de trigo y legumbres. Dentro de las especies que aparecen puntualmente y parece sean *de recolección* y no de cultivo están las *higueras, vides y olivos (o acebuches)*.

Muy común la transformación en *harina*, que podía servir para hornear pan o preparados como papillas, sopas, ...

En el *minoritario consumo de carne*, con *mayor* presencia entre las *categorías superiores*, prevalece claramente el ganado de Ovi-capridos y bóvidos, menos los suidos, a veces aparece el caballo. La caza es más escasa. El marisqueo no fue importante, en algunos enclaves costeros se da la pesca, incluso con red.

Vegetales para otros usos.

Los **materiales leñosos** fueron utilizados como combustible y en la elaboración de material constructivo: Postes de sustentación y vigas e instrumentos de trabajo (mango).

Otras especies como el esparto y el lino se emplearon en cestería, cordelería y en la confección de prendas de vestir.

Efectos medioambientales y ... de salud.

La *preponderancia del cultivo cerealista en régimen de secano extensivo* en superficies muy amplias conllevaría riesgos inherentes a la *reducción de la diversidad biológica* (efectos más intensos de las plagas, agotamiento del suelo), la *deforestación* de grandes extensiones, a la *salinización de los suelos* y al *incremento de la erosión*.

Una dieta desequilibrada basada en el *consumo excesivo de cebada*, tal y como se supone para los últimos siglos argáricos, acarrearía *problemas de salud* para al menos una parte importante de la población.

Se supone que *este proceso tuvo mucha importancia en la desaparición del modelo social argárico*.

Alfarería

Técnicas, formas y utilidad.

Llama la atención la *escasa diversidad*. Hay *8 formás básicas que se repiten durante generaciones*.

A partir de *arcillas de procedencia local* y *desgrasantes* preparados mediante el *triturado de cuarzo y mica*, se obtenía una vajilla expresada en ocho formas básicas.

De factura cuidada con *alta calidad de sus acabados*, el uso ocasional de apliques y una *casi total ausencia de motivos decorativos*. Dependiendo de su tamaño y su forma, estos recipientes fueron utilizados *para almacenar, preparar/cocinar y servir alimentos y líquidos*.

En los *contextos funerarios*, las grandes vasijas acogieron *los cuerpos de individuos* adultos, mientras que los recipientes de menores dimensiones contuvieron cadáveres infantiles o bien constituyeron piezas de ajuar.

Algunos *recipientes* fracturados fueron *reparados* mediante lañas o grapas, o yeso.

También fue importante la elaboración cerámica de *pesas y fusayolas* para la producción de tejidos.

Lugares de trabajo y control

Convivieron talleres especializados gestionados a escala *supradoméstica* y *producciones domésticas*, ambas sometidas a los modelos estandarizados.

FORMAS DE CERAMICA ARGARICA



Aspecto interesante es la **producción estandarizada de los volúmenes** de los recipientes, lo cual ofrece indicios de **un sistema de medidas para el almacenamiento y distribución de bienes de subsistencia**. Ello sugiere una vez más una **gestión económica controlada** de la producción agrícola y de los medios necesarios para gestionarla socialmente.

La **monotonía** en las formas, a pesar de la alta habilidad en la elaboración, es un **indicador del control social fuerte e imposición ideológica por parte de las élites**,

Artefactos líticos

Utilidad

Obtención de partículas minerales para el **desgrasante cerámico**, la **construcción** de edificios o tumbas y a la fabricación de **medios de producción**.

Los productos líticos intervienen también en la **agricultura**, innovaciones técnicas respecto a épocas anteriores permitieron una molienda más eficaz.

Igualmente importante era su uso en la **metalurgia**, el **bruñido** de la cerámica, la transformación de productos procedentes de la **ganadería**.



Mazas con ranura de empuñadura para la extracción/transformación del mineral, El Argar y Zapata (Mariën y Ulrix-Closset)

Hachas y azuelas servirían para la **tala y deforestación** para habilitar nuevas zonas de cultivo.

Para la producción de **molinos, percutores, alisadores, afiladores, moldes, martillos o yunques obtenían** materiales líticos preferentemente de las **terrazas cuaternarias o los lechos de ríos y ramblas**. Aquí tenía lugar una **selección de ser transportados a los poblados**.

Únicamente los **grandes centros políticos** tenían la capacidad de **movilizar fuerza de trabajo** para apropiarse de **rocas distantes de buena calidad**. Estos poblados más importantes controlan, proporcionalmente, muchos más **molinos y piedras talladas** almacenadas, así como **moldes, crisoles, martillos, yunques** para la metalurgia. Mientras que elementos como los **afiladores** (conocidos como "brazales de arquero"), **hoces o trillos** estaban mucho más repartidos.

Diferencias espacio-sociales

Como en otros sectores productivos el **control** de la **materia prima y la fabricación** de utensilios estaba en manos de las **categorías superiores**.

La **producción textil** ocupó un **papel destacado** en el conjunto de la economía argárica como nos revelan las numerosas **pesas** para los **telares** y **fusayolas** para el huso de hilar. Estaban fabricadas en cerámica.

Hay pocos restos de tejidos, por sus dificultades de conservación. Se han encontrado de **lino**, no de origen animal.

El **punzón**, utensilio que aparece asociado a las mujeres.

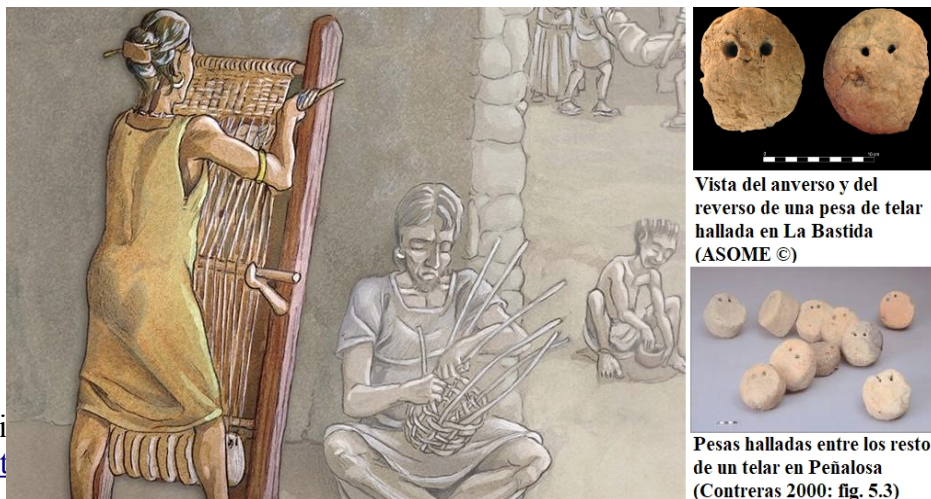
Textil

La producción de tejidos en los grandes asentamientos argáricos también parece haberse desarrollado en parte importante a un **nivel superior al de los ámbitos domésticos**. En El Argar, por ej., se hallaron dos instalaciones, una con 500 pesas y otra con 100, con las que se podrían fabricar entre una y tres decenas de telares.

La **producción textil** ocupó un **papel destacado** en el conjunto de la economía argárica como nos revelan las numerosas **pesas** para los **telares** y **fusayolas** para el huso de hilar. Estaban fabricadas en cerámica.

Hay pocos restos de tejidos, por sus dificultades de conservación. Se han encontrado de **lino**, no de origen animal.

El **punzón**, utensilio que aparece asociado a las mujeres.



Vista del anverso y del reverso de una pesa de telar hallada en La Bastida (ASOME ©)

Pesas halladas entre los restos de un telar en Peñalosa (Contreras 2000: fig. 5.3)

Probablemente sirviera como útil de trabajo vinculado a la producción de tejidos.

Minería y Metalurgia.

División espacial del trabajo y control



Moldes y crisoles procedentes de El Argar (Marién y Ulrix-Closset 1985: fig. 47)

Nos encontraríamos con una **producción centralizada y especializada**. Parece ser que para la elaboración de objetos metálicos había un complejo sistema de **división del trabajo**, con papeles diferentes según **los poblados**. 1) **Centro mineros**, lugares de elaboración (**reducción-fusión**) del mineral y su **conversión en lingotes**. 2) el cobre **viajaría** en forma de lingotes hasta los **grandes poblados** como El Argar, La Bastida o Lorca, **donde se refundiría en crisoles y moldes** con el fin de obtener **objetos acabados o preformas** con las que elaborar. 3) Las actividades de **forja, pulido y afilado** parecen haber sido más comunes. 4) **Otros asentamientos en altura de menor tamaño** y, sobre todo, **las pequeñas aldeas situadas**

en llano quedaban **excluidos** de la producción metalúrgica.

Los **talleres** se situarían **en la zona donde habitaban las categoría sociales con más poder** ejerciendo un fuerte control.

Es **posible** que hubiera una red de **metalurgos itinerantes** que partieran de los poblados centrales hacia los asentamientos sin producción propia.

La **"aristocracia" argárica se apropiaba y controlaba el uso, circulación y amortización en las tumbas de armas, herramientas y adornos.**

Del cobre al bronce. Armas, herramientas, adornos.

El cobre, y a partir 1800 ane **el bronce** (aleación del cobre con el arsénico, o, sobre todo, con el estaño), que permitía mayor dureza, se emplearon para la fabricación de **espadas, alabardas, hachas, puñales/cuchillos, punzones y pequeños adornos** ..

El **oro y la plata** se reservaron principalmente para la elaboración de **brazaletes, pendientes, anillos o diademas**.



Hoja de alabarda de cobre procedente de la tumba 58 de Fuente Álamo (Museo de Almería; <http://ceres.mcu.es>)

Intercambios. Muchos trasiego interno, Poco con el exterior.

Si bien se han encontrado **influencias** y objetos **de tipo argárico en el exterior** de su zona de dominio, es mucho **menor lo que sucede a la inversa**.



Fuente Álamo. Peine de marfil

El marfil llegaría por vía marítima y se trabajaba en los poblados argáricos

En las **materias primas** de los artefactos encontramos **pocos elementos**, incluso comparadas con épocas anteriores, **procedente de otras regiones**.

La **división social y espacial del trabajo**, como hemos comentado en distintas actividades económica imponía un intercambio, **controlado por las élites**, entre quienes se ocupaban de la **producción de materias primas**, sobre todo alimentarias y quienes controlaban tanto los **medios de producción** como las **reservas** de cereales.

El volumen de dichos intercambios interno a la zona argárica debió dar lugar a una red de caminos y a la utilización de la **utilización de animales para el transporte**.

5- Asentamientos y habitación en la vida y en la muerte

Los *asentamientos* argáricos suponen una *estructura jerárquica* y en los poblados se observa una *compleja planificación del área de habitación* y la aplicación de *profundos conocimientos* prácticos de *arquitectura y de ingeniería, así como de planificación urbanística*.

Jerarquización territorial

- 1) Los *enclaves principales* se asientan en emplazamientos de altura con fortificaciones donde priman las ventajas defensivas o de *control* estratégico sobre rutas de comunicación y territorios económicos. *El Argar* (Almería) o *La Bastida* (Murcia) llegarían a los 500-100 habitantes. Hay otros centros importantes, si bien de menor magnitud.
- 2) Otros *asentamientos pequeños* (<0,5 ha), en cerro que dispone de fortificación. Probablemente constituyeron puestos defensivos o de *control económico al servicio de los grandes centros*.
- 3) *Pequeñas aldeas en llano*, donde residiría la mayoría de la población, y dedicadas fundamentalmente a la *producción agropecuaria*. Es posible que una parte destacada de la producción de estas aldeas fuese transportada y centralizada en los grandes poblados de altura, sobre todo, a finales de época argárica.
- 4) *Pequeños poblados en la costa* que podrían jugar un papel importante en las comunicaciones, así como extraer recursos marinos.



Tira del Lienzo (Totana, Murcia; ASOME ©). Probablemente un puesto defensivo o de control económico al servicio de los grandes centros



Rincón de Almendricos (Almendricos, Murcia; Lull et al. 2010: fig. 3). Una de las pequeñas aldeas dedicada a la producción agrícola. Tipo de asentamiento mayoritario.



Illeta de Banyets (El Campello, Alicante). Uno de los poblados costeros: Facilita comunicaciones y productos marinos. (www.arqueotur.org)

Las *fortificaciones* en los enclaves más importantes parecen dirigirse a la *protección de las categorías superiores* más que al conjunto de la comunidad. Puede ser un indicador de la coerción mediante la fuerza de la población sometida.

Edificios singulares y de habitación

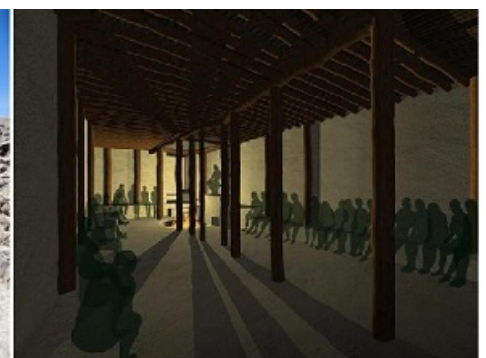
Construcciones singulares

Muchos edificios argáricos funcionan como **talleres** multifuncionales capaces de abastecer con los productos básicos a amplios sectores de la sociedad. En ellos se trabaja para satisfacer dos de las necesidades básicas de cualquier sociedad, el alimento y el vestido.

Encontramos (La Bastida) edificios de hasta 90 m².

En estos *espacios de producción masiva* se realizan actividades como:

- *Almacenamiento de cebada* y, en ocasiones también, de trigo, habas y guisantes.
- Almacenamiento de *recursos minerales* (cantos rodados y láminas de sílex) y molinos.
- Elaboración de *tejidos*.
- Reparación de *hoces*.
- *Fabricación y reparación de útiles* de madera, hueso y piedra.



Sala de audiencias o reuniones de carácter político-administrativo. La Almoloya
Tras la excavación. Interpretación idealizada. Nos sirve para ver como hacen sus hipótesis los prehistoriadores



La Almoloya: una edificación parece una **sala de reuniones** de carácter político administrativo.

Es fácil encontrar **cisternas** cubiertas o **balsas** sin techar de gran capacidad (llegando a los 320 m³ para almacenar un agua que se utilizaría para para variados usos

La bastida. Balsa, durante la excavación

domésticos y artesanales (limpieza, hervido, preparación de argamasas y morteros para la construcción, alfarería, cestería y textiles), sin descartar el riego o la ganadería.

Forma y materiales

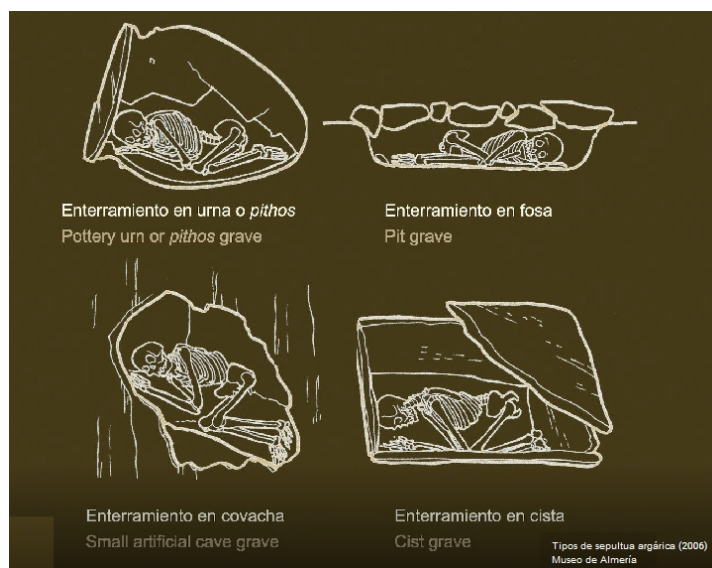
Los "talleres" y las edificaciones de habitación suelen ser de **planta alargada y muros rectos** de piedra que se disponen sobre terrazas artificiales en ladera, separadas a veces por angostos accesos de menos de un metro de amplitud.

La planta de los recintos reproduce **formas trapezoidales**, a veces con las esquinas redondeadas, o, en menor número, de tendencia absidal levantadas mediante muros de **dobles paramentos** a base de piedras trabadas con argamasa y a menudo enlucidos. Hay **postes de madera** adosados o exentos como elementos sustentantes. Los **tabiques internos son escasos**, mientras que las infraestructuras habituales incluyen **pisos acondicionados, hornos u hogares y banquetas** de formas y tamaños variados, enlucidas o no con una capa de arcilla amarilla



Muro de casa. La Bastida. Reconstruido

Tumbas⁴



A principios del siglo XXI se contabilizan documentadas cerca de **2.000 sepulturas**.

A pesar de eso en comparación con la población a lo largo de 7 siglos son pocas, pudo ser que según momentos, edad, o posición social **no todo el mundo fuera enterrado**.

Lo que vamos a indicar sobre tipos de enterramientos tiene algunos sesgos según zona y época.

La inhumaciones se hacía **bajo el piso del área habitada** en **sepulturas individuales, a veces dobles** y, en pocas ocasiones, múltiples.

Los

contenedores funerarios son **covachas** (cuevecillas artificiales en la roca), **fosas** excavadas en la tierra, **cistas** construidas a base de lajas de piedra o en mampostería y **urnas** (grandes vasijas) de cerámica.

La mayoría de los enterramientos no individuales **no fueron sincrónicos**. Incluso hay varias generaciones de distancia entre las personas enterradas juntas.

El estudio de estas tumbas individualizadas, restos óseos y objetos ha



Lámina 3. La Bastida. Sepultura en urna BA 18.

4 Las tumbas suelen ser los lugares, por su carácter cerrado y de no uso diario, dónde en las excavaciones arqueológicas encontramos más restos y mejor conservados.

permitido conocer mucho sobre las clases sociales y las diferencias en función del sexo.

CLASE SOCIAL Y SEXO TRA LA MUERTE. LOS AJUARES FUNERARIOS.

	Mujeres	Masculinos
Anterior a -1.800	Rango superior incluyen la asociación recurrente de puñal/cuchillo y punzón . El punzón elemento transversal a las mujeres de distintas clases sociales y épocas argáricas.	Rango Superior: alabarda, puñales largos o espadas cortas, oro , entre otros elementos como un puñal, vasos cerámicos y adornos
Posterior a -1800	Categoría social más alta , muy reducida: se distinguen por Diadema y la asociación puñal/cuchillo y punzón Segundo Nivel: puñal/cuchillo y punzón . cantidad variable de complementos cerámicos y metálicos.	Categoría social más alta , muy reducida: se distinguen por Espada Larga . Segundo Nivel: hacha/puñal y cantidad variable de complementos cerámicos y metálicos
	En el tercer nivel social (Servidumbre-esclavitud) las tumbas aparecen <i>sin ajuar</i> prácticamente. Novedoso en esta época abundantes enterramientos con individuos de corta edad y preadolescentes, a veces con ofrendas relevantes indicando la actuación de mecanismos hereditarios que perpetúan el sistema de clases compuesto por una clase dominante, individuos de pleno derecho y un colectivo sin ningún tipo de ofrendas muebles	

También se han encontrado **restos de animales**, que se suponen servían para ritual funerario o parte del ajuar. El tipo de animales asociados a tumbas *era diferente según categoría social o edad*.



Tumba 245 de El Argar con ajuar perteneciente a la tercera categoría social masculina (Siret y Siret 1890: lám. 47)



Tumba 9 de El Argar con ajuar perteneciente a la tercera categoría social femenina (Siret y Siret 1890: lám. 36)

Subdit@s con derechos

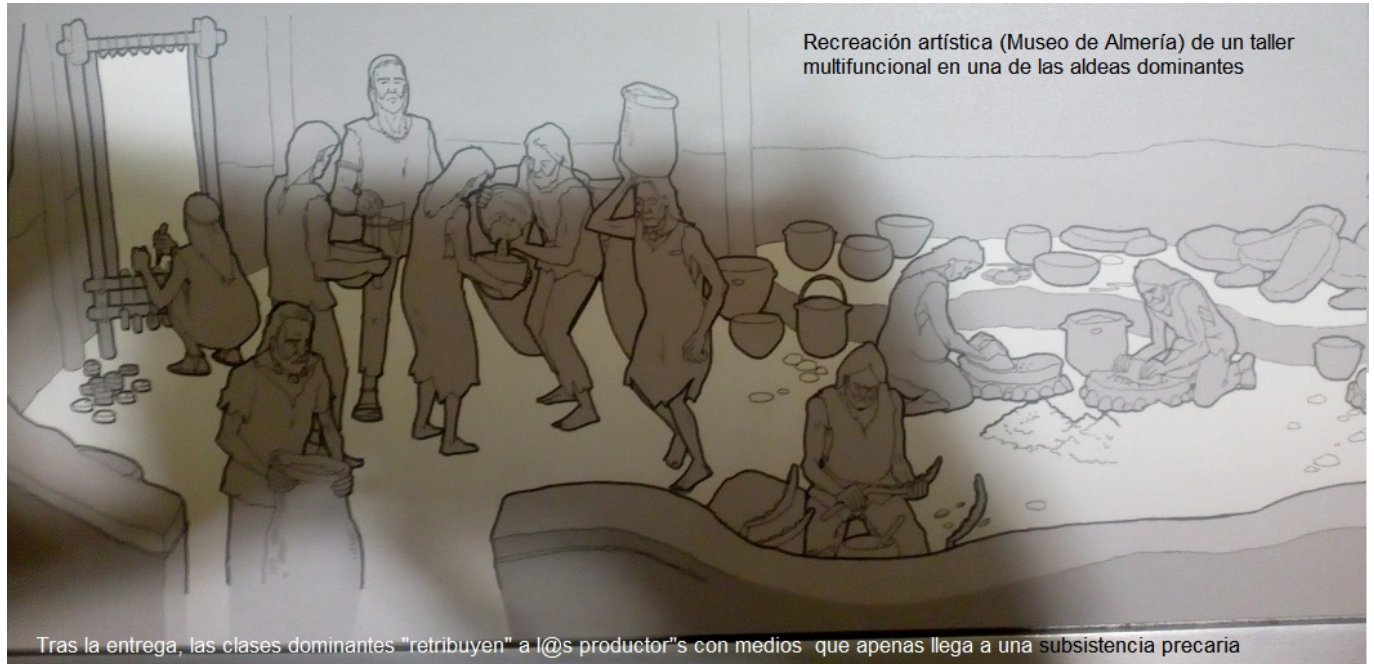
6- Clases sociales.

Diferencia de riquezas, control y explotación económica

A inicios del periodo argárico se desencadenó un proceso que desembocó en la formación de la primera **Sociedad de Clases** y con **Estado** de la Península Ibérica.

Los **asentamientos centrales** acumulaban una parte importante de los excedentes de producción, los medios de trabajo y la fuerza de trabajo. Los efectos de dicho control se manifiestan en la normalización de los productos cerámicos y metalúrgicos y en la circulación y uso restringidos, sobre todo, de los productos metálicos.

Esta clase dominante establece el valor de estos productos en función de su propio beneficio. Además, vigila las fronteras y los intercambios entre territorios.



La estrategia económica y política de las clases dominantes pasaba por quedarse con una parte importante de lo producido por las **clases productoras** y en el respaldo político de las prácticas de explotación socio-económica.

El ejemplo más claro del desvío y la apropiación de la producción por un grupo reducido se observa en la acumulación desigual de productos metálicos en los ajuares funerarios y la presencia exclusiva de algunos de ellos entre individuos de la clase dominante.

Las casas de la **minoría dominante** suelen hallarse en **la parte más elevada de los enclaves** centrales asentamiento, donde se concentra a un mismo tiempo el almacenaje y los materiales suntuarios, así como las tumbas más ricas.

Tal y como ocurre en Fuente Álamo, los barrios localizados en la cima de los cerros concentraron los ítems más valiosos, como armas y adornos de metal (cobre, bronce, plata y oro), estructuras monumentales y carne o ganado de mayor tamaño (bóvidos y équidos).

Con ligeras variaciones, el lugar de cada cual en la rígida estructura jerárquica de la sociedad argárica queda fijado desde la infancia. **La transmisión hereditaria** aseguraban la permanencia de la desigualdad entre las clases.

Los ajuares, con copas bicónicas, típicos de la clase alta.

La Sociedad Argárica. [Millarensurcitano](http://historiamujeres.es/Documentos/argar/index.html) en BMA.
<http://historiamujeres.es/Documentos/argar/index.html>

Clases dominantes y dominadas

Estudiando los ajuares funerarios se han señalado cinco categorías correlacionables con *al menos tres clases sociales* claramente consolidadas en la fase plena argárica (post 1800 ANE):

Clase dominante.

Integrada por los *hombres armados* en un principio con alabardas o espadas cortas y, a partir del 1800 antes de nuestra era, también con *espadas* largas que disuaden a la población de cualquier intento de rebelión contra el orden social establecido. Algunas *mujeres* forman parte de estos grupos poderosos, se entierran con *diademas de plata* (*han aparecido 10, una de oro*), además de con *cuchillo y punzón* que aparece asociados a todas las mujeres con ajuar funerario sea cual sea su clase social.

Mujeres, hombres, niños y niñas de la clase dominante lucen *valiosos adornos de bronce, plata y oro*. Las ofrendas funerarias que reciben también incluyen cerámicas de gran calidad. El uso de las *copas argáricas* parece restringido a las clases altas.

Para los rituales funerarios, y muestra queda en el ajuar, se utilizan los *bóvidos*.

Estudios de antropología física indican menor actividad física y menor incidencia de patologías entre la clase dominante o el beneficio de mejores cuidados y mayor esperanza de vida.



Elementos metálicos. Tumba 2 de Gatas (Turre): diadema de plata en cráneo femenino, espirales, punzón de bronce y mango de plata, hoja de puñal, anillo, collar y brazaletes (Mariën y Ulrix-Closset 1985: fig. 83)

MUJERES. CLASE DOMINANTE



Diadema de oro hallada en Placica de Armas (Cehegín, Asturias)

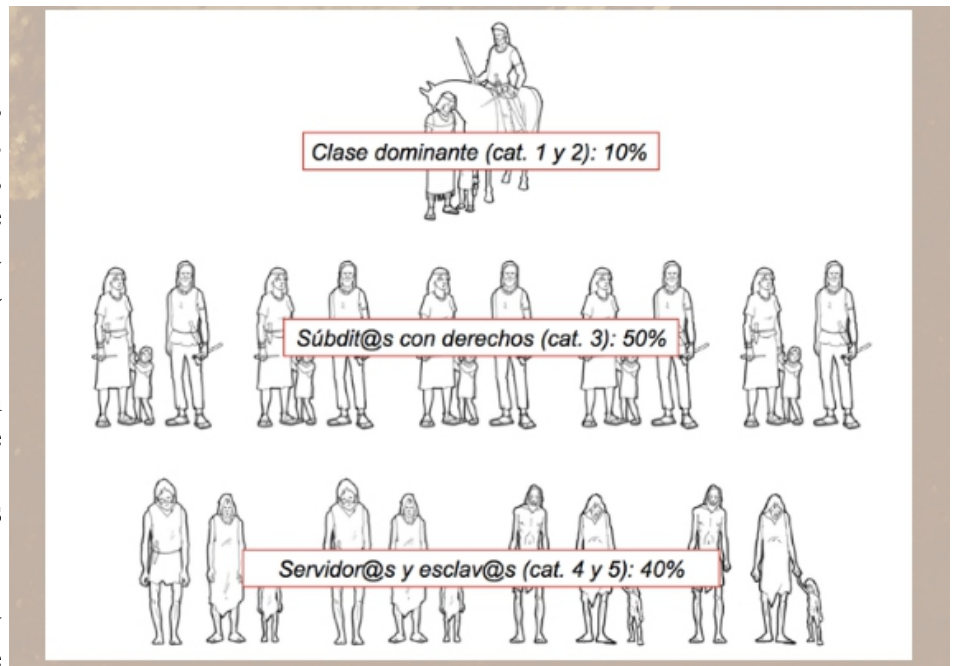


Diadema de plata- La Almoloya.

Súbditos con derechos sociales.

Derechos que les garantizan unas mejores condiciones de vida. Sus miembros se encargan de ciertas tareas productivas, además de ayudar a subyugar al resto de la población. Los *hombres* de esta clase se enterraron con *puñales* y *hachas* y las *mujeres* con *cuchillo* y *punzón*. Para *ambos sexos* pueden incluir *adornos*, a menudo de *bronce* y de *concha*, pero *nunca de oro*. También abundan los *recipientes cerámicos de uso cotidiano*.

Para los rituales funerarios, y muestra queda en el ajuar, se utilizan ovejas y cabras.



Población estructurada en Clases sociales, hacia 1700 a. de C. Basada en grafismo del Museo Arqueológico de Almería

Súbditos sin derechos sociales: Servidores, esclavos ¿y extranjeros?

Las diferencias con las clases altas parece agudizarse conforme avanza el tiempo. Los miembros de esta clase se enterraban *sin ofrendas* o, a lo sumo, con un recipiente, un adorno o un útil *sencillo*. Sufrieron menor calidad alimentaria y mayores cargas laborales.

7- Sexo y edad

La matrilocalidad.

En las tumbas de par mujer-hombre, aquella suele preceder, a veces en decenios, en la ocupación de la misma. Esto y otros indicios parecen señalar **un cambio de residencia mayor de los hombres**, por lo que se considera más probable una situación **matrilinealidad y matrilocalidad** que de patrilinealidad.

El tipo de agrupación básico, parece ser, aunque no está todavía claro, de **familia extensa**.

Las condiciones de *la vida social de las mujeres*, al menos en la clase dominante, y sin descartar relaciones patriarcales, siempre son **más favorables en linajes matrilocales** y matrilineales que cuando linajes patrilineales y patrilocales imponen una exogamia femenina forzada. Sin embargo, **el aumento demográfico** documentado en época argárica, junto a una elevada mortalidad infantil, comportó ingentes **cargas para las mujeres** que sustentaron la producción de cuerpos argárica y para quienes asumieron las **tarefas de mantenimiento** de individuos; aunque la distribución de esas cargas pudo tener un sesgo en términos de clase social.

Diferencias y coincidencias

Lo físico y la violencia

La **diferencia** entre sexos es notoria **en la constitución física**, especialmente en lo referente a estatura, desarrollo muscular y localización de las lesiones. Son características que denotan la existencia de **desigualdades en el desarrollo del trabajo** en función del sexo.



Fractura deprimida en frontal izquierdo, Castellón Alto (Aranda et al. 2009: fig. 4). En el área de Granada doce individuos presentan traumatismo craneal, diez hombres y dos mujeres (Botella et al. 1995).

El incremento de los **traumatismos es mayor**, comparado con épocas anteriores, y su mayor frecuencia **en los hombres**, parece estar en consonancia con el **aumento de la violencia**.



Radios de una sepultura doble (mujer y hombre, adultos) de la cultura de El Argar. Obsérvese la clara diferenciación de tamaño.

Un caso concreto: yacimiento del Cerro de la Encina (Monachil, Granada). El estudio de los huesos indica diferencias entre los tipos de actividad de hombres y mujeres y entre las mujeres de las distintas clases. Las mujeres que, por la zona de habitación y ajuar, suponemos pertenecen a las clases dominantes tienen una mayor debilidad muscular y unos signos de salud más favorables que las mujeres de las clases dominadas. Estas últimas, según podemos percibir por los restos estudiados, realizaban una fuertes actividades físicas con los miembros superiores, pero no con los inferiores; trabajos como el transporte, la molienda o la preparación de alimento corresponden a esos patrones.

Útiles diferentes o no

Instrumentos aparecen asociados a ambos sexos: El **cuchillo/puñal** se da para ambos sexos. **Brazaletes** de cobre y de plata. **Anillos**, aunque más frecuente los de cobre en hombres y los de plata en mujeres.

Instrumentos asociados a las mujeres: Las diademas (9 de plata y 1 de oro). Los collares y los pendientes, estos de cobre o plata, son bastante más frecuentes en los enterramientos femeninos.

El punzón. Es un **símbolo de las mujeres**, aparece de manera muy abundante y abrumadoramente asociado a las tumbas femeninas, y a través de **las distintas épocas argáricas y en todo tipo de tumbas con ajuar** sin distinción de categoría social. También aparece en las tumbas infantiles (si bien se desconoce el sexo de esos esqueletos), lo que no aparece con ningún objeto claramente asociado a lo masculino. Aparece **también en contextos no funerarios**.



Punzón de cobre procedente de las excavaciones antiguas realizadas en La Bastida (Museo de Almería; <http://ceres.mcu.es>)

Desafortunadamente, faltan aún análisis sobre el uso dado a los punzones argáricos, aunque paralelos etnográficos y textuales nos los conectan con una serie de labores cotidianas relacionadas con el trabajo de la piel y la madera, la manufactura textil, la cestería, el cuidado y reparación de ciertos objetos, etc..

Instrumentos asociados a los hombres: *La alabarda, espada corta y espada larga*, de claro uso militar. El *hacha*, útil para talar y trabajar la madera.

EXPLORACIÓN DE LAS MUJERES

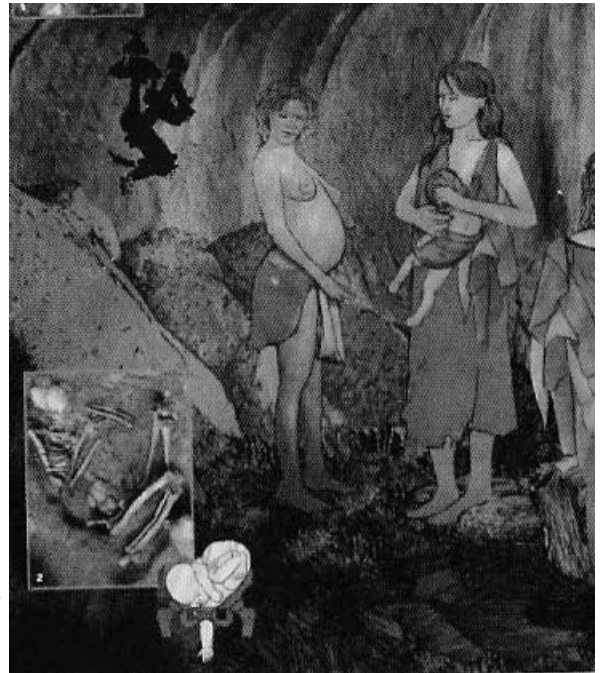
¿Hay una *explotación específica de las mujeres* por la totalidad o una parte del *sector masculino*?

Datos que avalan el que existió:

- Hay un evidente *sobre-trabajo reproductivo* (con gran número de hijos por mujer). Habría que saber si las encargadas de la reproducción se beneficiaron o no de contrapartidas suficientes en otras actividades laborales (faltan análisis sobre esqueletos femeninos que indique las cargas laborales soportadas).

- En los ajuares la recurrente asociación puñal/cuchillo y punzón en enterramientos femeninos puede interpretarse como una *valoración del papel productivo de objetos por encima del reproductivo*, lo que hace sospechar que la producción de personas (reproducción) no implicó el disfrute de contrapartidas laborales en otros ámbitos de la producción, sino todo lo contrario, además de gestar y parir, las mujeres argáricas debían participar en otras actividades., por lo que el trabajo en *la producción de personas constituiría un sobretrabajo no reconocido* susceptible de ser apropiado por la totalidad o una parte del sector masculino.

- Las mujeres accedieron a objetos de máximo valor social (por ejemplo, diademas) pero *excluidas de los medios de defensa y ataque más eficaces* (hachas, alabardas y espadas), la indefensión que ello conlleva puede ser leída en *clave de subordinación*.



Representación ideal de Julianna embarazada. Por el Museo de Prehistoria de Valencia para la exposición "Les Dones en la Prehistoria" ("La mujer en la Prehistoria"). En el ángulo inferior izquierdo se encuentran los restos óseos de Julianna el dibujo realizado por A. Malgosa y su equipo.

Edad

Enterramientos



Reconstrucción de tumba infantil. Objetos auténticos. Huesos reproducción del original

Hay menos restos infantiles de los que debiera, puede ser debido a cuestiones sociales, de costumbres y descomposición antes de los restos óseos. De todas maneras hay mayor restos de niñas y niños que en otras sociedades prehistóricas. Y son más frecuentes en la época más reciente.

La *mayoría* de los restos infantiles se han encontrado *en urnas*.

En las *ceremonias rituales* dedicado a los niños y niñas menores de 12 años, incluso en los de la clase alta, se consumen animales de menos "categoría": *ovejas y/o cabras*.

Clases sociales desde el nacimiento

En la época de El Argar pleno (post 18800) aumentan la tumbas infantiles con ajuares. Se documentan desde *sepulturas sin ofrendas* hasta *tumbas que contienen* objetos de un valor material importante (metales, incluso *plata y oro*), que demuestran claras diferencias sociales en las que los niños participan.

El mecanismo de *la herencia* se convierte en esencial para la reproducción de una sociedad clasista.

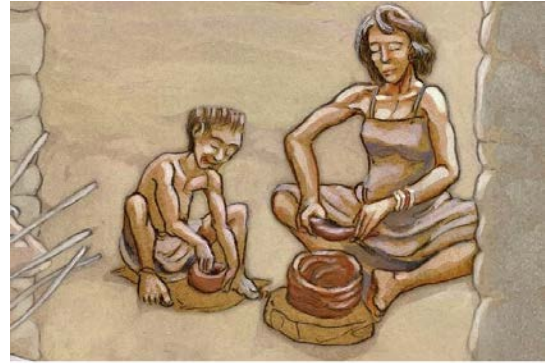
Aprendizaje

En ajuares funerarios infantiles encontramos *vasos cerámicos* de pequeñas dimensiones que imitan diferentes formas cerámicas, pero bastante *toscas*, corresponderían a juguetes realizados por niñas y niños dentro del proceso de aprendizaje de la manufactura cerámica.

Los cambios con la edad

Los individuos infantiles definen su identidad, cambiante según pasan los años, a *través de los objetos de adorno* que aparecen en los ajuares de sus tumbas, el hecho más significativo es la progresiva introducción de *útiles metálicos a medida que se avanza en edad*, con esa última adquisición en el último grupo de edad que suponen *las dagas*.

Por otro lado, *no* parecen muy significativas *en los primeros años* de vida las *diferencias de género*, tendencia que empezará *a cambiar a partir* probablemente *de los cambios en los ciclos reproductivos* tanto de mujeres como de hombres, y que parecerán asociadas al tipo de trabajo que desarrolle cada individuo.



Recreación Imaginaria. Una mujer enseña a un niño a elaborar un objeto de cerámica.
Ilustración: Miguel Salvatierra.

8- El estado.

Estado: Violencia e imposición ideológica de Clase

La institucionalización de la violencia y su control por la clase dominante permite hablar de estructuras políticas de tipo **Estado**.

La división en **Clases Sociales** se reprodujo gracias a la práctica de la coerción psíquica y física institucionalizada.

Las tumbas infantiles con ajuares de la clase dominante confirman que la **herencia** estaba consolidada en la época y servía para consolidar las diferencias sociales.

La aparición de utensilios cuya única funcionalidad es uso armamentístico (¿casta guerrera?) y el **control de estas armas por la clase dominante** pudo tener una doble aplicación, por un lado, la coerción interna, por el otro, la expansión de lo propio y la exclusión respecto al exterior.

La **uniformización** de la cerámica y otros repertorios artefactuales, así como de las de las prácticas funerarias serían dos claros ejemplos de los efectos de mecanismos de **imposición subjetiva**.

La exclusividad de las **armas** en enterramientos masculinos hace suponer que la cúpula estatal estaba dominada por los **hombres**, a pesar de algunas especulaciones surgidas por la presencia de las **diademas**, el elemento más singular y escaso de los ajuares, reservada a las **mujeres**.



Ajuar Tumba nº 9 de El Argar . Hombre y Mujer de la clase dominante.: Destaca la espada con la "impresión del marco bien marcada".

Organización Territorial y "relaciones exteriores"



Recinto amurallado en la acrópolis del poblado del Cerro de la Encina, tras su reconstrucción (Aranda et al. 2009: fig. 1)

Páginas más arriba hemos detallado como los asentamientos tenían una **diversidad funcional** y una estricta **Jerarquización Territorial**, uno de los elementos organizadores del estado.

Los sistemas defensivos parecen más dedicados a prevenir "problemas" internos, que externos. Las **fortificaciones**, son más para proteger a las **élites** que al conjunto de las comunidades.

Una "expansión argárica" desde el Sudeste hacia regiones interiores (Ver más arriba el

Marco Geográfico) supuso la imposición de sus normas a otras comunidades

La sociedad argárica se caracterizó por su **impermeabilidad** hacia las manifestaciones materiales corrientes en regiones vecinas contemporáneas. A su vez, es evidente la **influencia** de ciertos elementos artefactuales y prácticas sociales típicamente argáricos **sobre las comunidades de otras regiones** peninsulares.

Mecanismos de explotación social.

Uno sería el **tributo implantado a escala comarcal**, para explicar la transferencia de productos hacia los centros, donde pasan al control de la clase dominante.

La importancia de la **servidumbre** (categorías sociales sin derechos y sometidas a explotación económica) vinculada a los grupos domésticos dominantes es otro.

LA SOCIEDAD ARGÁRICA. BIBLIOGRAFÍA UTILIZADA.

Todas las páginas de internet citadas han sido comprobadas entre agosto y octubre de 2018

La parte informativa del presente cuaderno sobre la sociedad argárica (que se completa con el cuestionario para la visita a la sala correspondiente del Museo Arqueológico de Almería) es prácticamente una recolección de citas, con retoques para adaptarlo a su aplicación en el "aula".

Nos hemos decantado por una de las interpretaciones más sólidas y más fructífera en la investigación de la sociedad argárica: la que pone de relieve las diferencias territoriales, sociales y de sexo. Cualquier visión en la historia puede ser mirada desde otro punto de vista, más si los elementos que nos han llegado son parciales.

La obra iniciática y básica

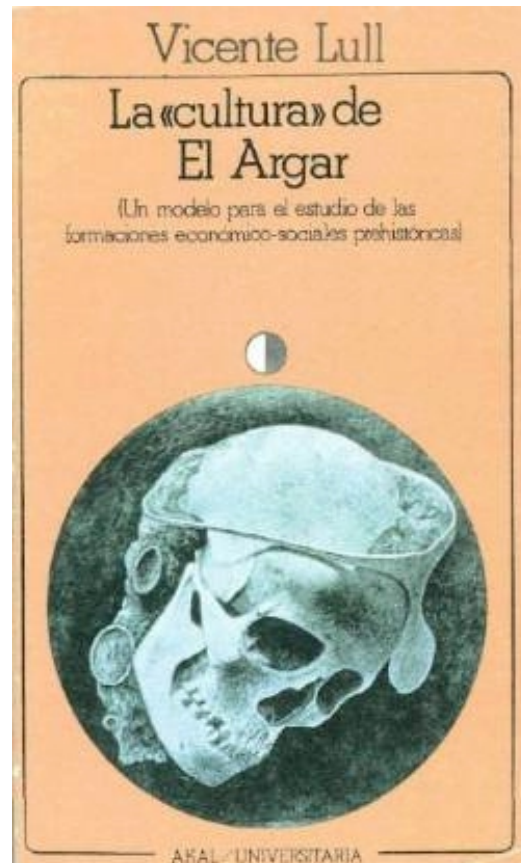
Henri et Louis Siret. **Les premiers ages du métal dans le sud-est de L'Espagne.** Louis Siret, **Album**, Anvers. 1887.

Versión digital del texto de una edición en Bruselas, 1888:

<https://archive.org/details/lespremiersagesd00sireuoft/page/n0>

Fascimil del Álbum, versión en castellano . **Las Primeras Edades del Metal en el sudeste de España.**

Álbum. Enrique Y Luis Siret. Edición facsimilar. Dirección General de Cultura. Museo Arqueológico de Murcia. Murcia 2006 <http://www.patrimur.es/-/las-primeras-edades-del-metal-en-el-sudeste-de-espana-album-2006>



La obra que revolucionó como entenderla

LULL, Vicente. **La Cultura de El Argar : un modelo para el estudio de las formaciones económico-sociales prehistóricas.** Akal. Madrid. 1983.

Fuentes más utilizadas

- **El Argar.** <http://www.elargar.com> La caracterización de la sociedad argárica mostrada en este portal es resultado de la investigación realizada por el equipo coordinado actualmente por Vicente Lull, Rafael Micó, Cristina Rihuete y

Roberto Risch (Universidad Autónoma de Barcelona).

- Begoña Soler Mayor (Coord.) 2008. **Las mujeres en la prehistoria**. Museu de Prehistòria de València , ISBN 978-84-7795-473-6 , 165 p. <http://mupreva.org/pub/306/en>
- P.V. Castro Martínez, T. Escoriza Mateu, J. Oltra Puigdomenech. **3. Hipótesis sociales para las comunidades del Arco Mediterráneo. (Del VIº al IIº milenios antes de nuestra era)** En M. Encarna Sanahuja Yll. P. V. Castro Martínez, T. Escoriza Mateu, M. I. Fregeiro Morador, J. Oltra Puigdomenech, M. Otero Vidal. Pág 158 y ss. **Contra la falsificación del pasado prehistórico. Buscando la realidad de las mujeres y los hombres detrás de los estereotipos**. Universidad Autónoma de Barcelona. NIPO: 207-06-050-8 Ref: 649/02 Ministerio de Trabajo y asuntos Sociales. Instituto de La Mujer. 2002-2005. <https://w3.ual.es/personal/tescoriz/Investg/Biblio/fals.pdf>
- **Prehistoria: La sociedad de El Argar**. **Google arts and culture**. 27 oct. 2016 Organiza: [Museo de Almería](#). Consejería de Cultura de la Junta de Andalucía. Textos: Encarna Maldonado Maldonado, Beba Pérez Bernárdez, Manuel Ramos Lizana, Guía breve del Museo de Almería y Proyecto museográfico Museo de Almería. Fotografía: Miguel Ángel Marín Francisco y Fernando Alda. Montaje digital: Beba Pérez Bernárdez. <https://artsandculture.google.com/exhibit/qOKiX7ekbo0LLA>
- Y los textos, imágenes y objetos expuestos en el **Museo Arqueológico de Almería**. <http://www.museosdeandalucia.es/web/museodealmeria>

Otras (por orden alfabético de autor@s)

- Ayala Juan, María Manuela et al. **Los enterramientos infantiles en la prehistoria reciente del levante y sureste peninsular**. En AnMurcia15, 1999. págs. 15-77. <http://revistas.um.es/apa/article/view/61711>
- García Latorre, Juan y García Latorre, Jesús. **Almería: hecha a mano una historia ecológica de Almería**. Cajamar Caja Rural, Sociedad Cooperativa de Crédito. 2007. Hay versión digital: <http://www.publicacionescajamar.es/pdf/series-tematicas/sociedad/almeria-hecha-a-mano-una-historia.pdf>
- Gili Suriñach, Sylvia. Lull Santiago, Vicente. Micó Pérez, Rafael. Chapman, Robert W. Castro-Martínez, Pedro V. . **La sociedad argárica**. EN La Edad del Bronce, ¿primera Edad de Oro en España? : sociedad, economía e ideología. Coord. por Marisa Ruiz-Gálvez Priego, 2001, ISBN 84-8432-299-8, págs. 181-216 . <http://asome.uab.cat/La%20Sociedad%20Arg%C3%A1rica2.pdf>
- Liesau, Corina. Schuhmacher, Thomas X. **Un taller de marfil en el yacimiento argárico de Fuente Álamo (Cuevas de Almanzora. Almería)** . En Elfenbeinstudien. 1, Marfil y elefantes en la Península Ibérica y el Mediterráneo occidental: Actas del coloquio internacional en Alicante el 26 y 27 de noviembre 2008 / coord. por Arun Banerjee, Juan Antonio López Padilla, Thomas X. Schuhmacher, págs. 121-138 48-b-peine-marfil. https://www.researchgate.net/publication/310597938_Un_taller_de_marfil_del_Bronce_argarico_en_el_yacimiento_de_Fuente_Alam%C3%B3_Cuevas_del_Almanzora_Almeria
- Lull, Vicente. Micó Pérez, Rafael. Risch, Roberto. Rihuete Herrada, Cristina. **Las relaciones de propiedad en la sociedad argárica. Una aproximación a través del análisis de las tumbas de individuos infantiles**. Mainake, XXVI/2004 / pp. 233-272 / ISSN: 0212-078-X <https://dialnet.unirioja.es/descarga/articulo/1281246.pdf>
- Lull, Vicente. Micó Pérez, Rafael. Rihuete Herrada, Cristina. Risch, Roberto. **“Proyecto La Bastida”: economía, urbanismo y territorio de una capital argárica**. En Verdolay n.º 13 (2011) – Murcia. ISSN: 1130-9776 Pág. 57-70. https://www.murciaturistica.es/webs/museos/publicaciones/PUBLICACION_es_238.pdf
- Risch, Robert . Lull Santiago, Vicente . **El Estado argárico**. En Verdolay. Revista del Museo Arqueológico de Murcia. Número 7. Año 1995, Dedicado a: Homenaje a la Dra. Dª Ana María Muñoz Amilibia. Págs 97-109. https://www.murciaturistica.es/webs/museos/publicaciones/PUBLICACION_es_6177.pdf
- Sánchez Romero, Margarita . **Cuerpos de mujeres: la construcción de la identidad y su manifestación durante la Edad del Bronce**. En ARENAL, 15:1; enero-junio 2008, 5-29. <http://revistaseug.ugr.es/index.php/arenal/article/view/3023>
- Serrano Ariza, Rafael. **Fortificaciones y estado en la Cultura Argárica**. @rqueología y Territorio nº 9. 2012. pp. 49-72 <https://www.ugr.es/~arqueologyterritorio/PDF9/4-SerranoA.pdf>

Otros sitios web (por orden alfabético de la página)

- **Cultura Argárica**. Wikipedia. https://es.wikipedia.org/wiki/Cultura_arg%C3%A1rica
- **Cerro de las viñas**. Wikipedia. https://es.wikipedia.org/wiki/Cerro_de_Las_Vi%C3%B1as
- **La Bastida de Totana** http://www.regmurcia.com/servlet/s.SI?sit=c.373,m.3489&r=ReP-26126-DETALLE_REPORTAJESPADRE
- **Mujer Argárica**. Biografía de mujeres andaluzas <http://historiamujeres.es/vidas/argarica.html>
- **PastWomen**. Historia material de las mujeres. Actividades. <http://www.pastwomen.net/actividades>
- **Proyecto La Bastida**. Copyright © 2009 ASOME - UAB. Proyecto La Bastida. <http://www.la-bastida.com/>

Videos

- Hay varios de interés en: **Proyecto La Bastida**. Copyright © 2009 ASOME - UAB. Proyecto La Bastida <http://www.la-bastida.com/> ha
- **La cultura argárica (1/2). La Bastida de Totana. Y 2/2** <https://www.youtube.com/watch?v=AAW7d1kFeYA> y https://www.youtube.com/watch?v=u_dA8rersB4. Dirigido por Javier Urosas. Producción de Integra. Publicado en Youtube por Un Patrimonio de Cine el 26 oct. 2011 Ofrece muchos detalles interesantes, en total una media hora.
- **Fuente Álamo, un poblado de la edad del bronce: la cultura del argar.** <https://youtu.be/ZHijisar5oEg> **ALMEDIAM T.V.** Interesantes imágenes, alguna cosa un poco inexacta. Publicado el 20 jun. 2011

Imágenes tomadas de:

- Ayala Juan, María Manuela et al. **Los enterramientos infantiles en la prehistoria reciente del levante y sureste peninsular**. En AnMurcia15, 1999. págs. 15-77. <http://revistas.um.es/apa/article/view/61711> :01- Portada Julianna
- **El Argar**. Página a partir de los resultados obtenidos por Vicente Lull, Rafael Micó, Cristina Rihuete y Roberto Risch (Universidad Autónoma de Barcelona). <http://www.elargar.com>: 03- Puñal, excavación. 11- Mapa del mundo argárico 31-d- Individuo infantil desnutrido 41-a- Mantenimiento. Varios. (los botones) 43- f- Hueso: Punzón y aguja 46-g- Mazas de piedra 46-i- Textil- (pesas) 47-0- Moldes y crisoles. Metalurgia 47-a- Hoja de alabarda 51-b- Poblados de distinto tipo 58-b- Ajuar categoría 3 61- Categorías Sociales 64- Ajuar femenino, clase alta, cráneo 63- Esquema Torre de Fuente Álamo: Museo de Almería 73- Trauma Craneal 74- Punzón 77- Tumba infantil. Urna 82-b- Muralla- en Cerro de la Encina 55-a- Tumbas, 4 tipos, Esquemas. Museo de Almería
- **Prehistoria: La sociedad de El Argar**. **Google arts and culture**. 27 oct. 2016 Organiza: [Museo de Almería](http://www.museoalmeria.es). Consejería de Cultura de la Junta de Andalucía. Textos: Encarna Maldonado Maldonado, Beba Pérez Bernárdez, Manuel Ramos Lizana, Guía breve del Museo de Almería y Proyecto museográfico Museo de Almería. Fotografía: Miguel Ángel Marín Francisco y Fernando Alda. Montaje digital: Beba Pérez Bernárdez.
- <https://artsandculture.google.com/exhibit/qOKiX7ekbo0LLA> : 04- Yacimiento de El Argar.
- Juan García Latorre y Jesús García Latorre. **Almería: hecha a mano una historia ecológica de Almería**. Cajamar Caja Rural, Sociedad Cooperativa de Crédito. 2007. Hay versión digital: : 12-b- Lentisco de Fuente Álamo 12-c- Mancha de <http://www.publicacionescajamar.es/pdf/series-tematicas/sociedad/almeria-hecha-a-mano-una-historia.pdf> Encinar en Sierra de Gador. 43-a- Cebada. Tipos
- **La Bastida de Totana** http://www.regmurcia.com/servlet/s.SI?sit=c.373,m.3489&r=ReP-26126-DETALLE_REPORTAJESPADRE 22-b- Recreación de la Bastida y calle con escalera 46-d- Ocho tipos de cerámica argárica 54-d- Muro casa
- **Wikipedia** 22-4- Aspectos de eurasia en torno a 1800 a.e.
- **Museo arqueológico de Almería** (fotos MMG): 31-b- Perfil demográfico 42-a- Aldea recogiendo para ir al poblado central 46-f- Hoz reconstruida 66- Retribución, taller multifuncional en aldea central
- María Auxiliadora Moreno Onorato, Eva Alarcón García, Francisco Contreras Cortés . **La metalurgia y otras actividades de mantenimiento en una casa argárica. El complejo estructural XVIa de Peñalosa (Baños de la Encina, Jaén)** . En Antiquitas, ISSN 1133-6609, Nº 24, 2012, págs. 95-116. <https://dialnet.unirioja.es/servlet/articulo?codigo=4099773> : 41-a- Mantenimiento. Varios. Vasijas alimentación y Aprendizaje
- **PastWomen**. Historia material de las mujeres. Actividades. Ilustraciones Miguel Salvatierra. <http://www.pastwomen.net/> : 43-b- Cogiendo grano de los recipientes de almacenaje y Molienda 46-i- Textil (telar) 78- Mujer enseña cerámica a un niño
- Lourdes Andúgar Martínez. **Análisis faunístico de los conjuntos calcolíticos y argáricos de los yacimientos de Gatas (Turre, Almería) y La Bastida (Totana, Murcia)**. Tesis Doctoral. Universidad Autónoma de Barcelona. Diciembre 2015. <https://www.tdx.cat/handle/10803/385722> : 43-d- Mandíbula de Oveja
- **Proyecto La Bastida**. Copyright © 2009 ASOME - UAB. Proyecto La Bastida. <http://www.la-bastida.com/> : 54-b- Sala de reuniones La Almoloya
- Corina Liesau, Thomas X. Schuhmacher. **Un taller de marfil en el yacimiento argárico de Fuente Álamo (Cuevas de Almanzora, Almería)**. https://www.researchgate.net/publication/310597938_Un_taller_de_marfil_del_Bronce_argarico_en_el_yacimiento_de_Fuente_Alammo_Cuevas_del_Almanzora_Almeria : 48-b- Peine de Marfil
- Vicente Lull, Rafael Micó, Cristina Rihuete Herrada, Roberto Risch. **“Proyecto La Bastida”: economía, urbanismo y territorio de una capital argárica**. En Verdolay n.º 13 (2011) – Murcia. ISSN: 1130-9776 Pág. 57-70. https://www.murciaturistica.es/webs/museos/publicaciones/PUBLICACION_es_238.pdf 54-c- Balsa La Bastida 55-b- Tumba tipo urna con dos cadáveres.
- Begoña Soler Mayor (Coord.) 2008. **Las mujeres en la prehistoria**. Museu de Prehistòria de València , ISBN 978-84-7795-473-6 , 165 p. <http://mupreva.org/pub/306/en> 72-a- Radios hombre-mujer 76- Julianna embarazada
- Enrique Y Luis Siret. **Las Primeras Edades del Metal en el sudeste de España. Álbum**. Edición facsimilar.

<http://www.patrimur.es/-/las-primeras-edades-del-metal-en-el-sudeste-de-espana-album-2006> 81-b- Ajuar con espada

[Pinchando Aquí](#) puedes acceder a imágenes con lo expuesto sobre la sociedad Argárica en El Museo Arqueológico de Almería.

CUESTIONARIO

Para clase: Contesta a los items, son los precedidos por las flechitas, de manera muy sucinta, basándote en este cuaderno u otra fuentes.

En la visita al Museo: Debes señalar (con lo que venga en la cartela, o haciendo una descripción, foto o dibujo) el objeto, panel, etc con el mayor número de items posibles.

Portada.

- ¿Que nombre se le ha dado a la mujer que halló la muerte en el momento del embarazo?
- Comenta la importancia de la “producción de cuerpos” y el trabajo, esfuerzo y riesgo que conlleva.

Introducción

- Comenta brevemente las características de relieve donde se haya El Argar.

1- El Marco Geográfico

- Provincias por la que se extiende la sociedad argárica.
- Dos especies vegetales y dos animales.
- ¿El aumento del cultivo de Cebada en secano como afectó la extensión de los bosques? Explícalo.

2- Cronología

- Señala dos aspectos en que se diferencien las Sociedades de Los Millares y de El Argar.
- Duración de la sociedad Argárica, Fecha aproximada que divide primera de la segunda etapa.

3- Demografía

- ¿Cómo sabemos que hay una correlación de mejor posición social y mayor esperanza de vida

→ A diferencia de hoy en día las mujeres tenían menor esperanza de vida que los varones. ¿Por qué?

→ Casi la mitad de la población no llega a los ____ años de edad.

4- Supervivencia: Actividades económicas

4-1- **Procreación y Actividades de mantenimiento.**

→ Coste para las mujeres del aumento demográfico en la sociedad argárica. Señala algunas actividades de mantenimiento que desarrollaban realizadas por ellas.

→ ¿Qué herramienta aparece asociada a las mujeres de cualquier clase social?

4-2 **Agricultura, ganadería, alimentación.**

→ ¿En que tipo de poblados (asentamientos) se cultiva y en cuales son los que se controla y distribuye la producción agrícola?

→ ¿Cual es el principal cultivo?

→ Enumera algunos instrumentos agrarios.

→ ¿Con qué animales relacionamos cada tipo de ganado: *ovicápridos, bóvidos, suidos y équidos.*

→ ¿Cuales eran los más abundantes?

→ Indica otros usos de animales y vegetales, distintos de la alimentación.

→ Correlaciona consumo de carne y categoría social.

4-3- **Alfarería.**

→ Ya que poseían una capacidad técnica, ¿qué nos puede indicar la “monotonía” en cuanto a las formas cerámicas y su falta de decoración?

4-4 **Artefactos líticos.**

→ Relaciona artefactos líticos con al menos tres actividades productivas diferentes.

4-5- Textil.

- ¿Qué restos arqueológicos nos sugieren que había talleres que concentran muchos telares?
- ¿De qué instrumento formaban parte las pesas? ¿Y las fusayolas?

4-6. Minería y metalurgia.

- Que tipos de poblados controlaban fundamentalmente la elaboración del metal para hacer objetos.
- Cita un objeto de metal para cada utilidad: arma, herramienta, adorno.
- Diferencia la composición del bronce con respecto al cobre.

4.7. Intercambios.

- Los intercambios con el exterior fueron, proporcionalmente, más o menos importantes que en la época de los Millares.
- Por qué se hizo necesaria un fuerte red de transporte interna.

5- Asentamientos y construcciones en la vida y en la muerte

5-1 Jerarquización territorial

- Relaciona con flechas:

Grandes poblados en altura con fortificación.	Comunicación y obtención de los productos del mar.
Pequeños poblados en al con fortificación	Controlan el territorio y a la población. Centralizan almacenes, talleres de producción...
Poblados pequeños en las zonas llanas	Ayudan a mantener el control.
Poblados costeros.	Vive la mayoría de la población. Se dedican a actividades agropecuarias y están sometidos a los grande poblados.

- ¿Cual parece ser el papel fundamental de las fortificaciones?

5-2/ 5-3 Edificios singulares y de habitación. Formas y materiales.

- Enumera tres tipos de edificios singulares y alguna de sus utilidades.

→ Diferencia entre el urbanismo tipo Millares y el tipo Argar

5-4 Tumbas

El que las tumbas en muchas ocasiones fueran individuales (o alojaran en todo caso a dos o tres cadáveres) y situadas bajo o al lado de las casas nos han permitido tener una notable información sobre posibles diferencias sociales y de sexo.

→ Arma típica masculina en las tumbas de categoría social dominante.

→ Objeto típico femenino en las tumbas de categoría social dominante.

→ Por que se caracterizan las tumbas del tercer nivel social (Servidumbre-esclavitud).

6- Clases sociales

→ Podemos establecer 3 clases sociales indica cuales son y señala para cada una de ellas: Zona donde vivía. En los ajueres qué tipo de armas, adornos, restos de animales que consumían, nos encontramos.

→ Que significa el término “explotación” en las relaciones económicas entre las clases sociales.

7- Sexo y edad

7.1. Sexo

→ ¿Qué significa linaje matrilineal?

→ ¿Por qué el fuerte crecimiento demográfico nos puede indicar una situación subalterna de las mujeres?

→ ¿Qué tipo de instrumentos relacionados con el ejercicio del poder estaba vetado a las mujeres?

